



жилищные  
услуги

вода

мусор

газ

свет

# Жилищно-коммунальная арифметика

Болдорев Павел

4 класс, МОУ лицей  
«МОК № 2»

рук. Сосновских Ирина  
Геннадьевна  
г. Джанкой



# Услуги ЖКХ – обязательные расходы

Коммунальные услуги включают в себя холодное и горячее водоснабжение, водоотведение, отопление и электроснабжение.

Жилищные услуги включают в себя содержание и ремонт жилых помещений и общего имущества многоквартирного дома, капитальный ремонт общего имущества многоквартирного дома и вывоз бытовых отходов.



# Имущество в многоквартирном

доме

**Личное**



Владелец имеет право распоряжаться своей квартирой так, чтобы не нарушать законные права и интересы соседей

**Общее**

# Общее имущество в многоквартирном доме



# Квартплата

В нашей квартире 52,4 кв.м

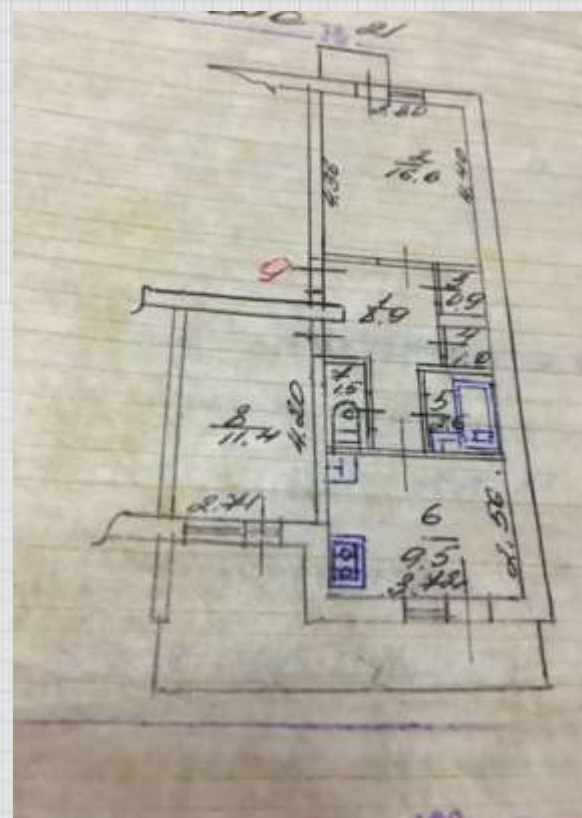
Стоимость 1 кв.м – 12,06 руб.

**Месячная квартплата  
составляет 631,944 руб.**

Это постоянная сумма.

Плата за квартиру относится к *обязательным постоянным* расходам семейного бюджета.

План моей  
квартиры:



# Электроснабжение

**Система электроснабжения** — совокупность источников и систем преобразования, передачи и распределения электрической энергии (свет).

Единица измерения света кВт/ч



С 1 июля стоимость 1 кВт/ч в Крыму для населения, проживающего в городах при потреблении электроэнергии **до 150 кВт/ч в месяц составит 3,31 руб., от 150 до 800 кВт/ч в месяц – 4,17 руб., свыше 800 кВт/ч в месяц – 5,53 руб.**

# Водоснабжение

**Водоснабжение и водоотведение – это две абсолютно разные коммунальные услуги** и Водоснабжение подразумевает то, что холодная вода перед попаданием в квартиру проходит через очистку и дезинфекцию. Водоотведение же – это отвод любой отработанной воды из квартиры.



Плата за водоснабжение с  
01.07.2021— 32,69 руб./куб. м

Плата за водоотведение с  
01.07.2021—32,69 руб./куб. м

**Тариф на воду – 65,16 руб./куб.м**

# Газоснабжение

Система газоснабжения — организованная подача и распределение газового топлива для нужд народного хозяйства.

Счётчик



Газовый котёл



**Тариф на газ 5,883р. за 1 м<sup>3</sup>**



# Твердые бытовые отходы

• **Твердые бытовые отходы (ТБО) – мусор, который образуется в результате жизнедеятельности человека в жилых зданиях.**

Плата за ТБО берется с каждого члена семьи, проживающего в доме или квартире.

**Тариф на ТБО –  
51,80 руб. с человека**

4 чел. X 51,80 = 207, 20 руб.

Это ежемесячная постоянная сумма.



# Капремонт

Капитальный ремонт это - плановый ремонт, выполняемый для восстановления исправности и полного или близкого к полному ресурса объекта с заменой или восстановлением любых его частей.



Это может быть ремонт фасада дома, кровли, подъезда, подвала, замена труб водоснабжения.

**Плата за капитальный ремонт – 6,50 руб. за 1 кв. м**

$6,50 \times 52,4 = 340,60$  руб. – ежемесячная оплата за капремонт в нашей квартире

# Правило расчета оплаты коммунальных услуг

Расчетный период для оплаты коммунальных услуг равен календарному месяцу. Плата рассчитывается на основании приборов учета коммунального ресурса.

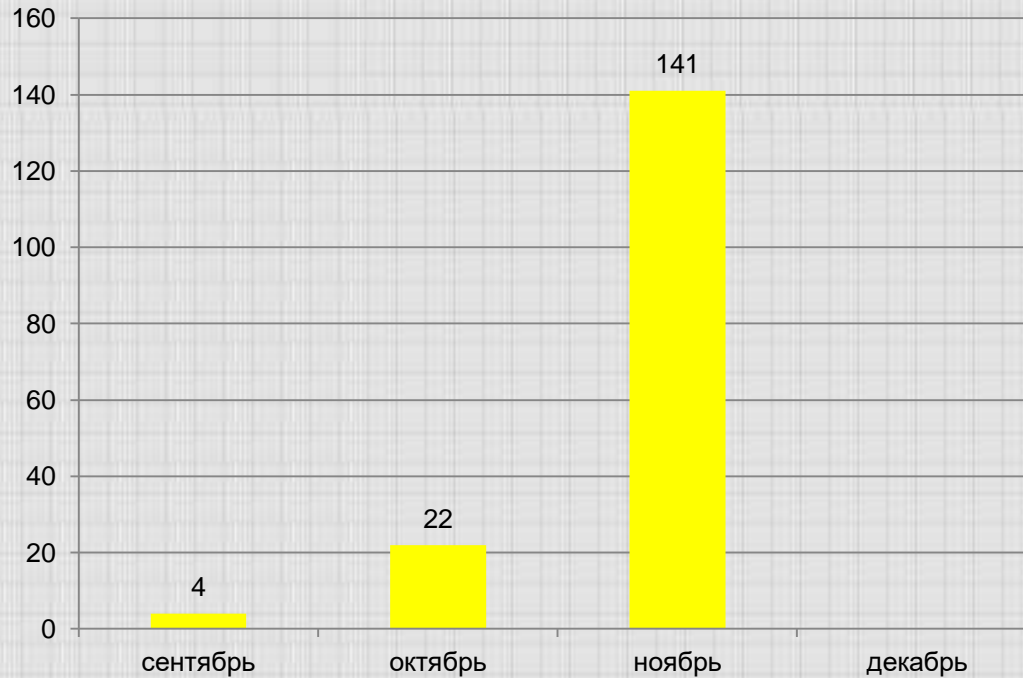
**ПРАВИЛО: *разница (текущий месяц - предыдущий месяц) x тариф***



Например: показания газового счетчика 20.11.21 – 260м<sup>3</sup>, а 20.12.21 – 119м<sup>3</sup>  
Считаем:  
 $(260-119) \times 5,889 = 829,50$  (руб.)

# Таблица учета газоснабжения

месяц	Показания текущего месяца	Показания предыдущего месяца	Расход газа	тариф	сумма оплаты
Сентябрь	97	93	4	5,883	23,53
Октябрь	119	97	22	5,883	129,42
Ноябрь	260	119	141	5,883	829,50



# Таблица учета электроэнергии

месяц	Показания текущего месяца	Показания предыдущего месяца	Расход энергии	тариф	сумма оплаты
Сентябрь	8087	7978	119	3,31	393,89
Октябрь	8173	8097	76	3,31	251,56
Ноябрь	8443	8173	270	3,31	893,70

# Таблица учета водоснабжения и водоотведения

месяц	Показания текущего месяца	Показания предыдущего месяца	Расход воды	тариф	сумма оплаты
Сентябрь	311	307	4	65,16	260,64
Октябрь	313	311	2	65,16	130,32
Ноябрь	323	313	10	65,16	130,32

# Советы по экономии семейного бюджета при оплате услуг ЖКХ

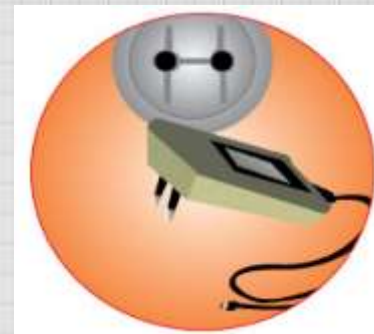
## Газоснабжение

- Делать анализ перерасхода газа.
- Установить на газовый котел устройства – термостаты, которые смогут автоматически останавливать работу котла при достижении нужной температуры в квартире.
- Экономить горячую воду в ванной и душевой (при пользовании душем расход горячей воды значительно снижается).
- Установить душевую насадку на краны чтобы расходовалось меньше горячей воды (экономия воды на 50 %).



# Электроснабжение

1. Не оставлять приборы включенными в розетку. Даже в «спящем» режиме приборы потребляют электроэнергию.
2. Не забывать доставать из розеток зарядные устройства. Даже если ко вставленному в розетку зарядному устройству не подключен телефон, оно потребляет энергию.
3. Применяйте местные светильники вместо общего освещения.
4. Используйте светодиодные и люминесцентные лампы.
5. Не устанавливайте холодильник рядом с газовой плитой или батареей отопления (увеличивается потребление энергии на 20-30 %).





# Водоснабжение

1. Не оставляйте кран постоянно включённым во время чистки зубов.
2. Сократите время пребывания в душе.
3. Заполняйте ванну на 50%.
4. Замените старые краны с резиновыми прокладками на краны с металлокерамическими вставками.
5. Применяйте качественные распылители на смесителях и душевых установках.
6. Не используйте унитаз как мусорное ведро.
7. Проверяйте утечку воды в унитазе.



# Спасибо за внимание!

